



ZALA MEGYEI ÖNKORMÁNYZAT

ELŐTERJESZTÉS

a Zala Megyei Közgyűlés 2018. június 28-i ülésére

Tárgy: Tájékoztató a Magyar Közút Nonprofit Zrt. Zala Megyei Igazgatósága működéséről és a megyei közutak állapotáról.

Az előterjesztést készítette: Mórocz József igazgató

Megtárgyalta: Térségfejlesztési Bizottság

Előterjesztő:

Mórocz József s.k.
igazgató

I. A Magyar Közút N. Zrt. általános bemutatása, illetve a Zala Megyei Igazgatóságra vonatkozó alapadatok

I.1. Tevékenységi kör

A Magyar Közút Nonprofit Zrt. a kezelésében lévő közel 32 000 kilométernyi országos közúthálózat fenntartási és üzemeltetési feladatait látja el. A társaság 2005. október 1-jén jött létre. A vállalat több mint 6000 fős dolgozói létszáma, valamint gazdasági mutatói alapján az ország első tíz állami vállalata közé sorolható. Budapesti központi irányítással 19 megyében, 93 mérnökségen végzi közútkezelői munkáját.

A Zala megyei úthálózattal kapcsolatos feladatokat a Zala Megyei Igazgatóság látja el. A munkálatok azonban nem csak Zala megyére terjednek ki, miután az M7 autópálya Somogy megyei szakaszának irányítási feladatai is ehhez az igazgatóságunkhoz tartozik. Zalaegerszegen működik a megyei központ és hat (5+1) külön telephelyen lévő mérnöksége. Mérnökségeink Zalaegerszegen, Keszthelyen, Nagykanizsán, Lentiben és Eszteregnyén működnek, míg a Somogy megyei autópálya-szakasz felügyelete a fonyódi mérnökségről történik. Az igazgatóságunk létszámkerete 323 fő, melyből 224 fő fizikai, 99 fő szellemi állományú dolgozó.

A társaság, ezen belül a megyei igazgatóságunk feladata, hogy útfenntartó, üzemeltető tevékenységével zavartalan közlekedést biztosítson minden forgalomban résztvevő számára. A szervezet által végzett tevékenység kiterjed az országos közúthálózat és az autópályák üzemeltetési, fenntartási és karbantartási munkáira is. Feladatai közé tartozik az utak burkolatának ellenőrzése, javítása, a padkák rendezése, a burkolaton kívüli területek tisztítása, a forgalomra veszélyes növényzet eltávolítása, a vízelvezető rendszerek karbantartása, az utak környezetének kaszálása, a vegyszeres növényvédelem, az útellenőrzés, a forgalomtechnikai jelzések kihelyezése, az útburkolatjelek festése, télen a hó eltakarítása, síkosság mentesítése.

Társaságunk tevékenységi köre ezen felül magában foglalja a túlméretes járművek útvonalengedélyének kiadását, folyamatos diszpécserszolgálat biztosítását a megyei központban illetve az autópálya-mérnökségeken, a tehergépjárművek ellenőrzését mérőállomásainkon valamint az ütiügyi alágazat szakembereinek továbbképzését, az Útinform, az Országos Közúti Adatbank és a Kiskörösi Közúti Szakgyűjtemény működtetését. Ezen feladatok egyes részfeladatait szintén a megyei igazgatóság végzi vagy szolgáltat adatot a tevékenységhez.

Az útburkolat-felújítási, korszerűsítési illetve bizonyos esetekben a közúti beruházások egyes elemeit társaságunk bonyolítja le beruházóként, mely magában foglalja, az előkészítési, versenyeztetési, vállalkozásba adási és lebonyolítói feladatokat is.

Új elem tevékenységeink között 2018 március végétől egyes kerékpárút szakaszok üzemeltetése a megyében, melynek feladatai várhatóan tovább bővülnek a következő esztendőben. E tekintetben az országos kerékpárút-törzshálózat, illetve a főutakkal párhuzamos lakott területen kívüli kerékpárutak üzemeltetése és karbantartása a feladat.

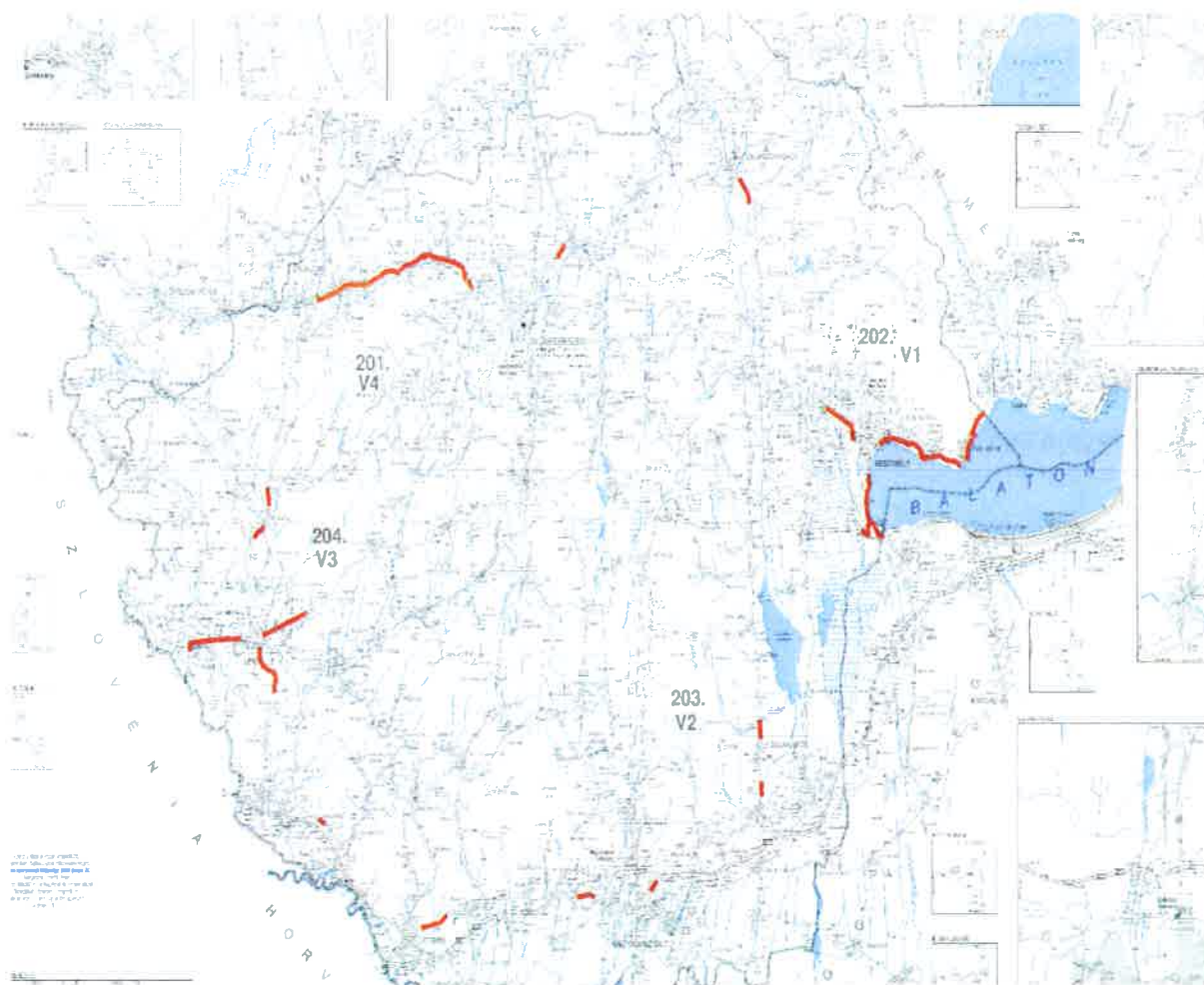
I.2. Megyei úthálózat jellemző adatai:

A Zala megyei úthálózat útkategóriánkénti megoszlása a következő:

A Zala megyei közúthálózat útkategóriánkénti megoszlása													
		Útkategória											
		Gyorsforgalmi út		Főút		Mellékút							Híd műtárgyak
		autópálya	autóút	I. rendű főút	II. rendű főút	összekötő út	bekötő út	állomáshoz vezető út	autópálya autóút cs.p.-i ága	egyéb cs.p.ág	gyorsforg. utak pihenő útjai	Összesen	db
Mémőkség		M.e.											
201: Zalaegerszegi mémőkség		km			95,7	199,4	110,3	4,6		1,0		411,0	103
202: Keszthelyi mémőkség		km			83,5	240,3	82,3	8,9		0,6		415,7	124
203: Nagykanizsai mémőkség		km		45,9	29,5	254,7	69,1	4,5		0,9		404,6	108
204: Lenti mémőkség		km			74,6	265,8	88,1	1,2		0,5		430,1	128
01B: Eszteregnyei mémőks.		km	50,9	21,4					16,4		5,6	94,2	117
Összesen (részletes útkategóriánként)		km	50,9	21,4	45,9	283,3	349,8	19,2	16,4	3,0	5,6	1 755,6	580
Összesen (összevont) útkategóriánként		km	72,3		329,2			1 354,2					

A Zala megyei állami kezelésű kerékpárút-hálózatának kategóriánkénti megoszlása						Híd műtárgyak	
		Hivatásforgalmi	Turisztikai	Egyéb	Összesen		
201: Zalaegerszegi mérműkség	km	0	15,136	0,738	15,874	5	
202: Keszthelyi mérműkség	km	0	17,708	5,110	22,818	2	
203: Nagykanizsai mérműkség	km	3,817	0,705	0,094	4,616	4	
204: Lenti mérműkség	km	5,385	0	8,398	13,783	4	
Összesen (összevont) útkategóriánként	km	9,202	33,549	14,34	57,091	15	

A Magyar Közút N. Zrt. által üzemeltetett kerékpárút-hálózat térképi megjelenítése:



II. Az úthálózat-üzemeltetés jogi és gazdasági környezete

II.1. Jogi környezet

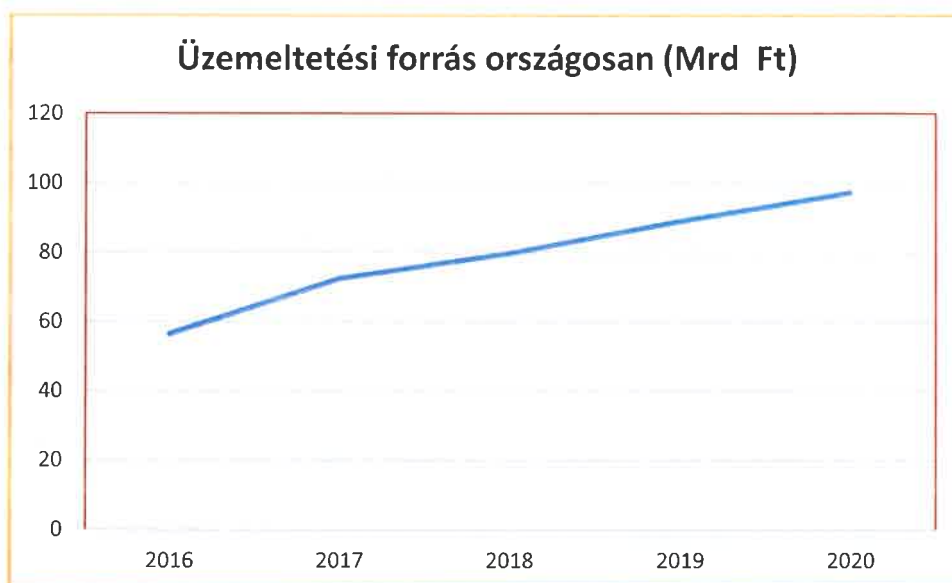
A Magyar Közút N. Zrt. kezelői feladatait jogszabályok alapján biztosított jogok és kötelezettségek szerint végzi. Ezek közül a legfontosabbak a teljesség igénye nélkül.

- 6/1998. (III. 11.) KHVM rendelet az országos közutak kezelésének szabályozásáról
- 2011. évi CXCVI. törvény a nemzeti vagyonról
- 1988. évi I. törvény a közúti közlekedésről
- 20/1984. (XII. 21.) KM rendelet az utak forgalomszabályozásáról és a közúti jelzések elhelyezéséről

II.2. Az úthálózat-üzemeltetés és fenntartás pénzügyi feltételei.

Társaságunk 2016. évtől kezdődően egy 5 éves időtartamra szóló keretszerződés alapján végzi az alaptevékenységét. Ennek kondíciói a következők, mely évente folyamatos növekedéssel számol az alábbiak szerint.

Év	Üzemeltetési forrás országosan (Mrd Ft)
2016	56,53
2017	72,45
2018	79,8
2019	89,01
2020	97,24
Összesen	395,03



A fent vázolt központi költségvetésből biztosított pénzügyi fedezeten belül az úthálózat mutatóinak figyelembe vételével, évente, normatív forrásfelosztás alapján kapják a megyei igazgatóságok a pénzügyi keretet feladataik ellátására. Ez a 2017. évet illetően 2,21 Mrd. , míg 2018-ban 2,22 Mrd Ft volt a Zala megyei Igazgatóság vonatkozásában. Ezen összeg már korrigált összeg, mely nem tartalmazza a Somogy megyei autópálya-szakaszra fordítható forrásokat. Az adatok értelmezéséhez hozzátartozik, hogy 2017. évben túlteljesítettük a feladattervet (több feladat került elvégzésre, mint a rendelkezésre bocsátott előirányzat), és az elmúlt esztendőben a kerékpárút üzemeltetés nem jelentkezett feladatként.

	2017. év tény	2018. év terv
Közutas költségelemek. (nem gyorsforgalmi)	Tény közvetlen önköltség 2017.001-2017.012	Terv közvetlen önköltség 2018.001-2018.012
	HUF	HUF
Útüzemeltetés	557 517 804	574 167 630
Téli elhárítási feladatok	412 519 349	460 006 117
Útfenntartás	875 896 261	751 425 961
Mindösszesen	1 845 933 414	1 785 599 708

Gyorsforgalmi hálózat (autópálya, autóút)	Tény közvetlen önköltség 2017.001-2017.012	Terv közvetlen önköltség 2018.001-2018.012
	HUF	HUF
Útüzemeltetés	232 533 468	251 250 045
Téli elhárítási feladatok	84 857 482	101 879 524
Útfenntartás	48 475 290	36 691 802
Mindösszesen	365 866 240	389 821 371

Kerékpárút hálózat		Terv közvetlen önköltség 2018.001-2018.012
		HUF
Téli elhárítási feladatok		19 123 373
Útfenntartás		25 642 448
Mindösszesen		44 765 821

A jogszabályok alapján meghatározott előírások szerint vannak kötelezően elvégzendő feladatok (útellenőrzés, sérült úthálózati jelzések cseréje, útvonalbejárás stb.), melyek jellemzően az útüzemeltetés témakörébe tartoznak. Ezen túl vannak a fenntartási feladatok, melyeket az úthálózat állapotától függően a mérnökségek éves tervezés alapján végeznek az indokolt mennyiség és pénzügyi lehetőség függvényében.

Az útburkolat-felújítási, korszerűsítési, beruházási feladatokra külön, célzott forrásfedezetet biztosít a központi költségvetés, egyedi programok alapján részben hazai részben uniós forrás felhasználásával. (például 100 Mrd Ft-os program, TOP program)

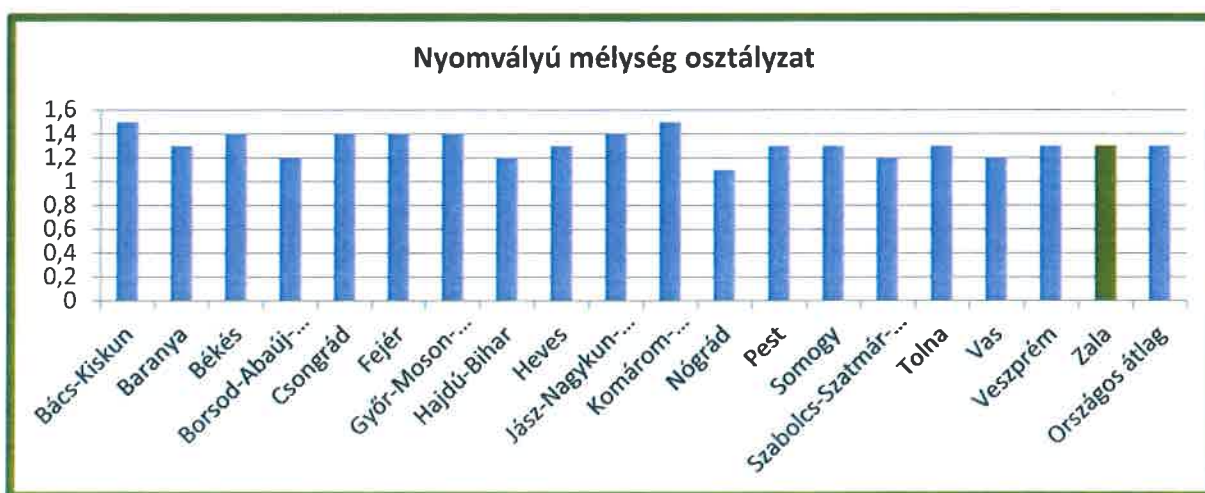
III. A Zala megyei úthálózat jellemzése, minőségi mutatói, erősségei, hátrányai

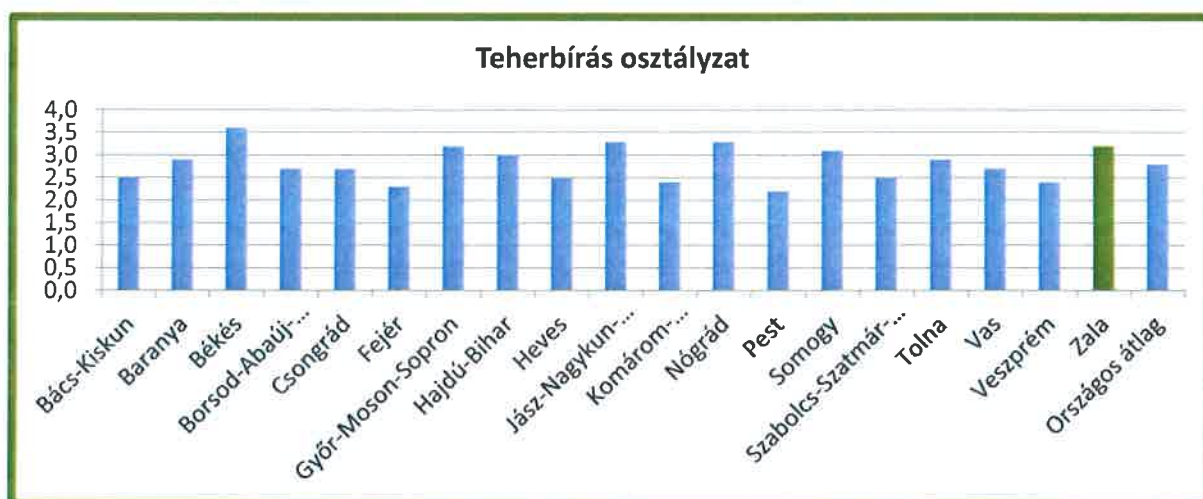
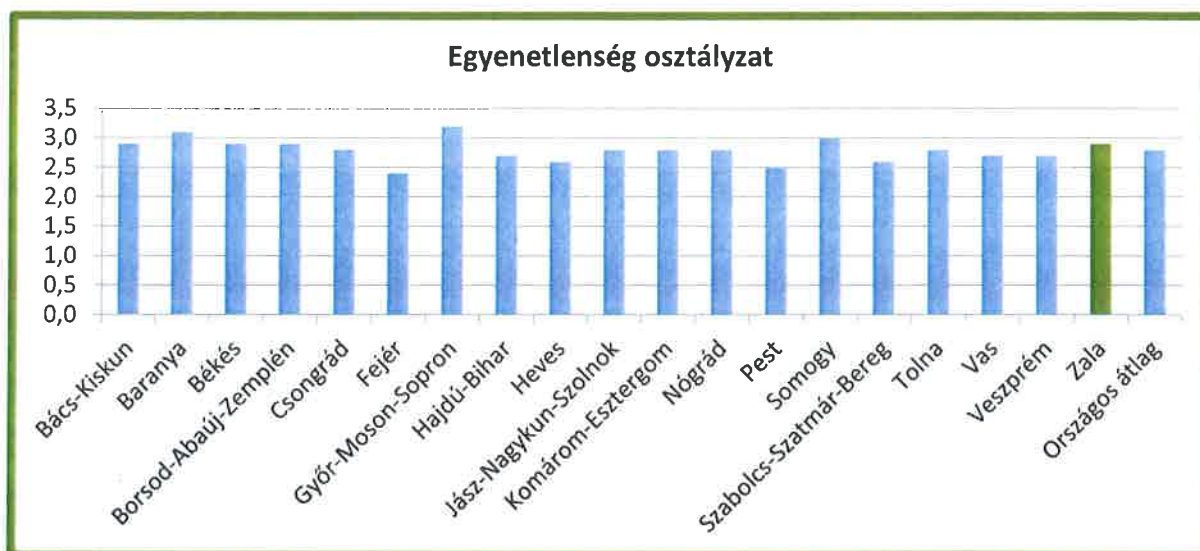
A Magyar Közút Nonprofit Zrt. az **Országos Közúti Adatbankban (OKA)** tárolt adatok alapján összefoglalja és értékeli a – mintegy 32 ezer kilométer hosszúságú – országos közúthálózat főbb forgalmi, baleseti jellemzőit, az útburkolatok és hidak állapotát, ezzel segítve az éves és hosszabb távú fenntartási és fejlesztési tervek előkészítését és a beavatkozások indoklását.

A nyilvántartási adatokban a **burkolatállapot jellemzők** 5 minősítési kategória alapján kerülnek meghatározásra az alábbiak szerint:

- jó (1)
- megfelelő (2)
- tűrhető (3)
- nem megfelelő (4)
- rossz (5)

Főbb úthálózat-minősítő paraméterek országos összehasonlításban.





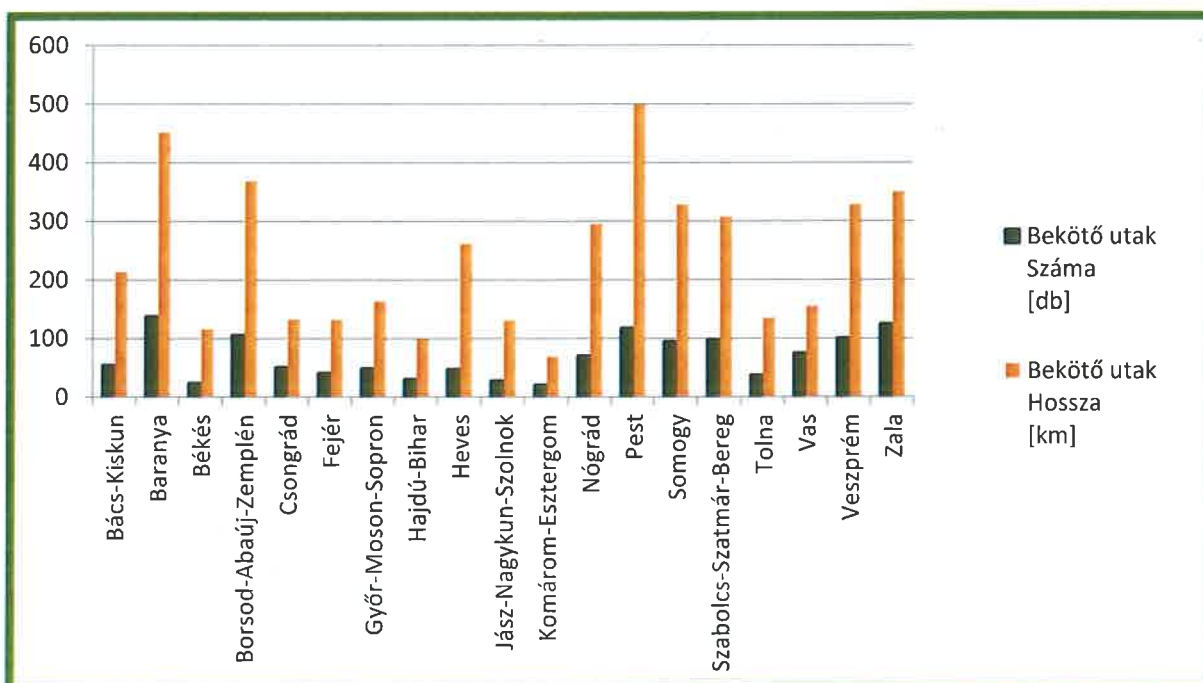
A fenti paraméterek alapján megállapítható, hogy a megyei úthálózat az országos átlagnak megfelelő paraméterekkel rendelkezik. Összességében viszont elmondható, hogy a Zala megyei úthálózat sűrűsége alapvetően jó, hálózati kapcsolatok hiánya minimális. Ebből következően a megyén belüli eljutási idők kielégítőek. A forgalomnagyság országos átlagban nem tekinthető kiemelkedőnek egyes neuralkikus pontok (mint például a 86. sz. főút, 71. sz. főút) kivételével. Az elkerülő utak jellemzően kiépítésre kerültek a korábbi uniós ciklusokban, ezáltal az utóbbi 15 évben a legfontosabb előrelépések megtörténtek.

- Zalaegerszegi elkerülő utak (76, 74, 7328)
- Nagykanizsa elkerülő utak (7, 74, 61)
- Letenye (M7)
- Hévíz, Alsópáhok elkerülő szakaszok (760)
- Keszthely elkerülő út (71)
- Zalalövő elkerülő út (86)

Az R76, pontosabban most már M76 gyorsforgalmi út megépítésével további előrelépések történnek a közeljövőben, elsősorban a 75. sz. főút nyomvonalán található települések esetében. Öt olyan területen lenne szükséges további beruházás megvalósítása, ahol a forgalomnagyság

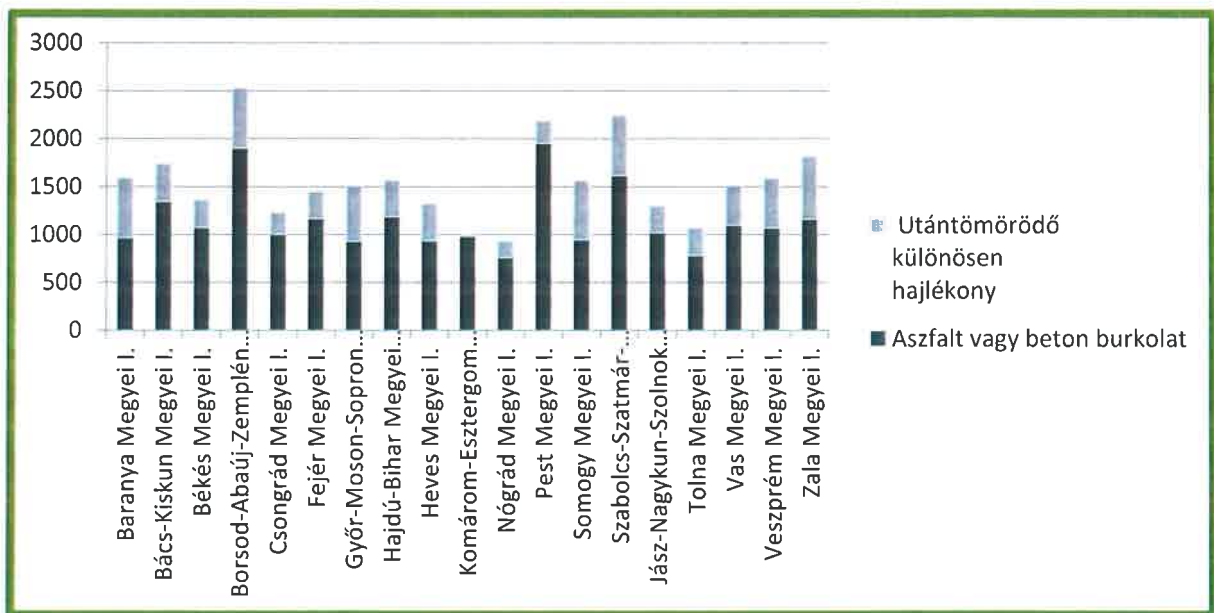
vagy hálózati hiány miatt ez indokolt. (86. sz. főút Zalabaksa, Kálócfa-Kozmadombja elkerülő út, Nagykanizsa D-i elkerülő út /hálózati hiány/, M9 (Zalaegerszeg-Vasvár viszonylat), Balaton parti települések tehermentesítése (71. sz. főút).

Zala megyében országosan kiemelkedőnek mondható a települések száma a területéhez viszonyítva, illetve ezzel együtt az átkelési szakaszok száma és hosszúsága is. Az átkelési szakaszok jelentősen nagyobb forrást igényelnének a fenntartás szempontjából is. A településszerkezet is jelentősen eltér az átlagostól, miután sok település csak egy alacsonyabb rendű bekötőútról közelíthető meg, mely szintén nem ideális az üzemeltetési feltételek biztosítása szempontjából. (például téli tisztántartási feladatok)

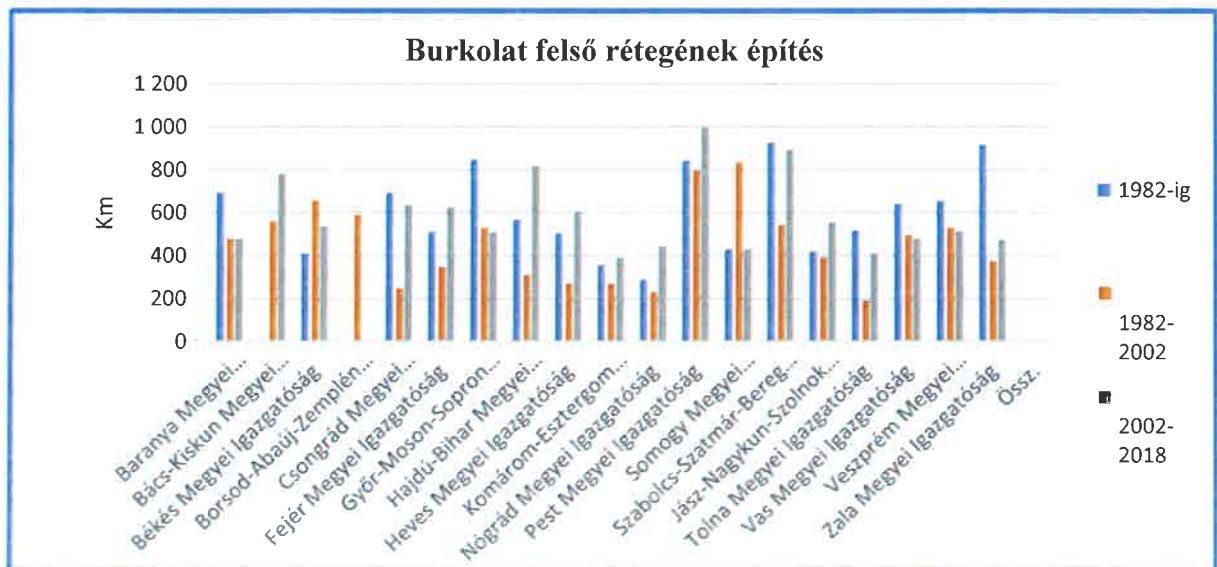


Legrosszabb állapotban a bekötőútjaink vannak, melyek kis forgalma miatt kevés felújítási forrásban részesülnek. A közeljövőben ez az egyik legfontosabb kihívása az útburkolat-fenntartásnak, hogy miként lehet viszonylagosan olcsó felújítási technológiát és forrást találni ezen útszakaszok rehabilitációjára, vagy minimálisan az állagmegóvására.

Hátrányként jelentkezik még, hogy viszonylag magas az után-tömörödő burkolatszerkezetek aránya a korszerű burkolatokhoz képest, ami a megnövekedett forgalmi terhelésnek kevésbé tud ellenállni és magas fenntartásigényű. Szintén kedvezőtlennek mondhatók azok a természeti adottságok a megyében (domborzati és altalaj viszonyok) melyek, mely az útépités szempontjából kedvezőtlenek.

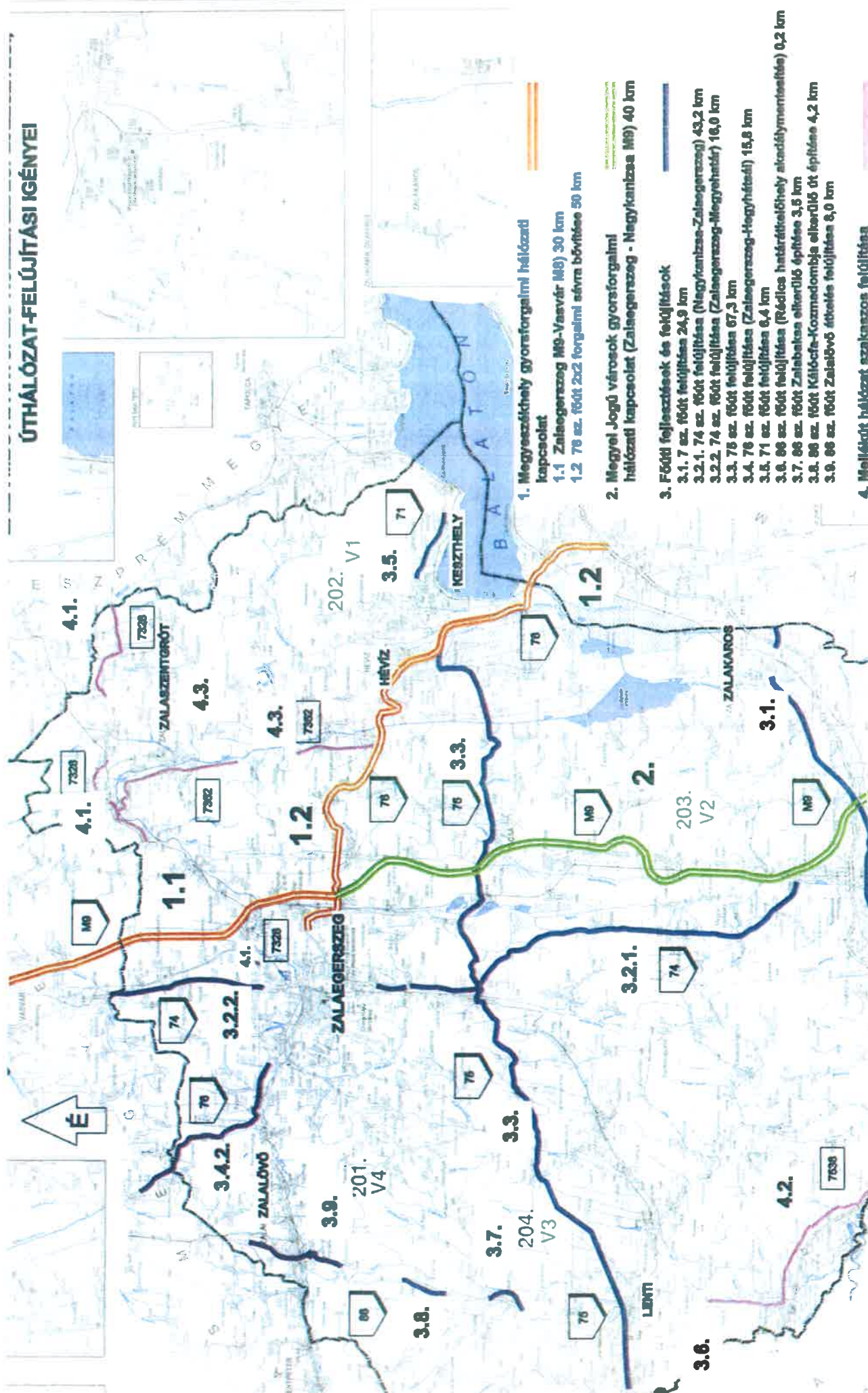


A burkolat felső rétegének építési ideje szintén sokat elárul az útállapot helyzetről, ezért az alábbi ábrán ezt mutatjuk be országos kitekintéssel.



Az utóbbi esztendőkhben jelentős útépitési és burkolat-felújítási programok voltak illetve vannak folyamatban, melyek a közlekedési infrastruktúra javítását célozták meg. Az alábbiakban azon fontosabb feladatokat foglaltuk össze és ábrázoltuk térképen mely a mellékúthálózat felújítása mellett a továbbiakban legsürgetőbben jelentkeznek megyénkben. Ezen feladatok közül egyes projektek már a megvalósítás stádiumába léptek (pld. M76 Fenékpusztá, 76. sz. főút Zalaegerszeg bevezető szakasz, M70 sávbővítés) , vagy részben egy-egy szakasz megvalósításra került (7. sz. főút burkolaterősítés, 75. sz. főút burkolaterősítés)

ÚTHÁLÓZAT-FELÚJÍTÁSI IGÉNYEI



Baleseti helyzetértékelés Zala megyében

Zala megyében történt személyi sérüléses balesetek 65 %-a történik átlagosan az országos közúthálózaton, beleértve a megyei gyorsforgalmú utakat is. A közlekedési balesetek trendje jellemzően az országos adatok változását követi. Az utolsó 5 évet vizsgálva a legkevesebb közlekedési balesetet 2015 évben regisztráltuk a hálózaton. Azóta kismértékű emelkedés tapasztalható. A halálos és súlyos balesetek száma változatlan, a könnyű balesetek számában történt emelkedés. Az utóbbi 2 évben lényeges változás a balesetek számában és kimenetelében nem állt be.

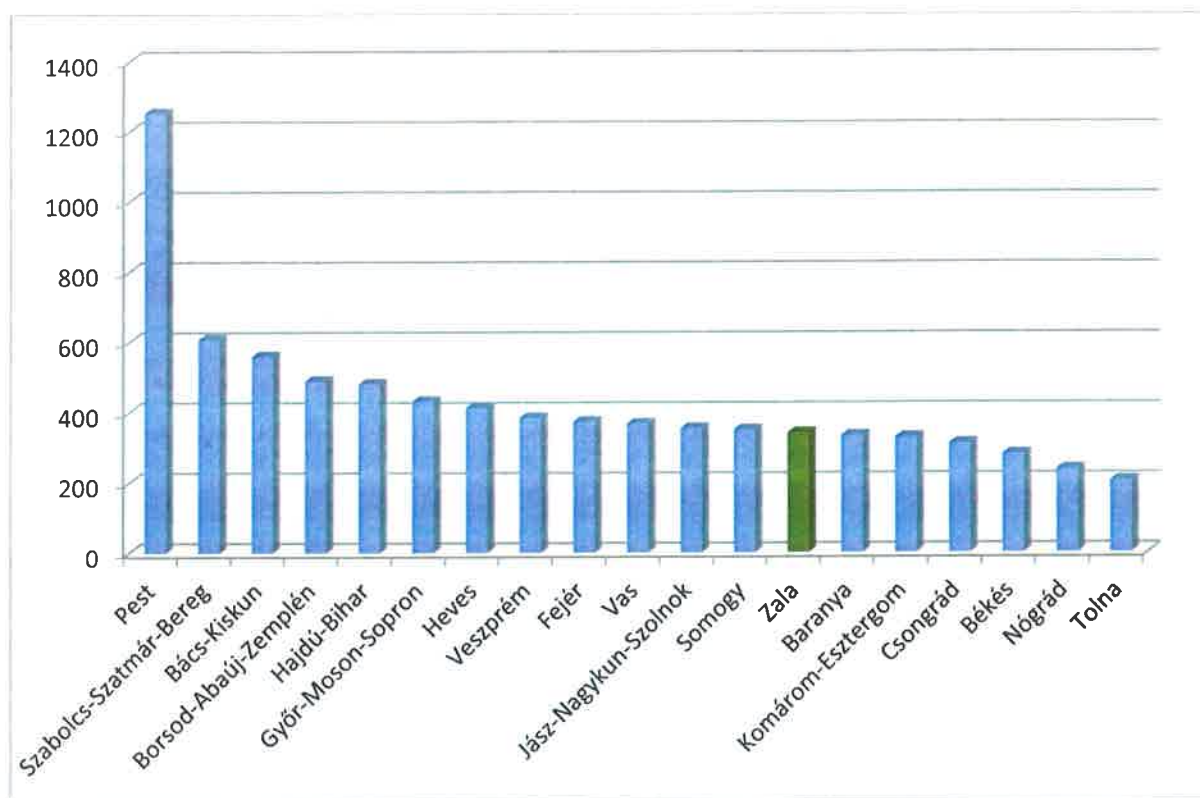
Magyar Közút Nzt. és Önkormányzati utakon 2008-2017 években történt baleseti adatok.

Év	össz.	halálos	súlyos	könnyű	sérültek száma
2008	555	33	187	335	750
2009	492	26	177	289	698
2010	495	26	155	314	646
2011	524	21	202	301	691
2012	522	18	187	317	655
2013	477	13	157	307	589
2014	468	20	141	307	622
2015	461	18	155	288	613
2016	484	14	169	301	605
2017	512	15	187	310	670
10 év össz.:	4990	204	1717	3069	6539

Magyar Közút Nzt. által kezelt úthálózaton történt balesetek alakulása:

Év	össz.	halálos	súlyos	könnyű	sérültek száma
2008	351	26	113	212	507
2009	317	25	112	180	485
2010	322	21	99	202	447
2011	337	16	132	189	478
2012	332	13	125	194	434
2013	294	10	102	182	383
2014	303	15	96	192	422
2015	289	12	96	181	412
2016	334	12	116	206	439
2017	337	12	119	206	462
5 év össz.:	1557	61	529	967	2118
10 év össz.:	3216	162	1110	1944	4469

Zala megyében az országos közutakon évente átlagosan 300 db baleset történik, ez az érték az országos átlagot közelíti, annál kicsit alacsonyabb. A diagram a 2013-2017 időszakban történt baleseteket mutatja.



A megyei baleseteket részletesebben vizsgálva sem mutatkozik lényeges eltérés, hiszen a főbb baleseti okok a sebesség nem megfelelő alkalmazása, az elsőbbség meg nem adása, valamint irányváltoztatási, haladási, bekanyarodási hiba.

A megyei úthálózat jellegzetességéből adódva a legtöbb baleset a lakott területen kívüli útszakaszokon következik be (61%), melyeknek döntő többségét a magányos, pályaelhagyásos balesetek alkotják. Érdekes tény, hogy a balesetek fele egyenes útszakaszokon történik, a maradék rész közel egyenlő arányban oszlik meg az útkanyarulatokban és útkereszteződésben történt balesetek között.

A balesetek 57%-ban személygépkocsik vettek részt, emellett sajnos a védtelen közlekedők aránya is magas. Az összes baleset 17%-ában kerékpárosok, 11 %-ában segéd- és motorkerékpárosok a résztvevők. Az államhatárok miatt megyénkben a tehergépkocsikkal történt balesetek száma is jelentős, az összes baleset tizedében vett részt ilyen jármű.

A megyére jellemzők a vadbalesetek is. Személyi sérüléssel balesetet 31 db-ot tartunk nyilván az elmúlt 5 évben.

At alkoholos befolyásoltság is lényeges szempont a balesetek során. Az országos átlagnál magasabb, 18 % nagyságú azon balesetek száma, ahol az alkoholszonda nem 0-s értéket mutatott. Az ittas járművezetők közül a felénél nagyobb arányban a legmagasabb értéket mérték a rendőr kollégák az ellenőrzések során.

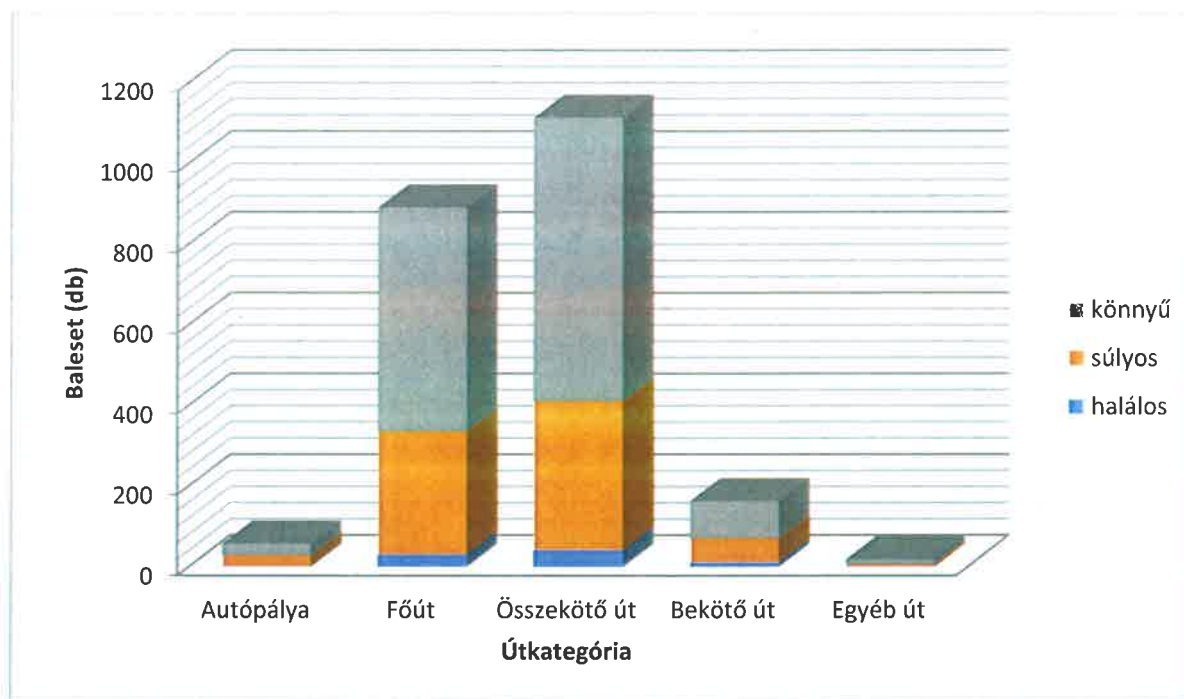
Egyre inkább terjednek a gyógyszeres kezelés miatt, vagy egyéb bódult állapotban bekövetkező balesetek is. Sajnos konkrét adatok nem állnak még rendelkezésünkre.

A gépjárművek általános állapota szemmel láthatóan romlik. Nagyszámú műszakilag erősen kifogásolható jármű közlekedik a közútjainkon. Sok esetben egy rosszul működő fékberendezés, egy rosszul beállított futómű, vagy elhasználódott gumiabroncs jelentős negatív

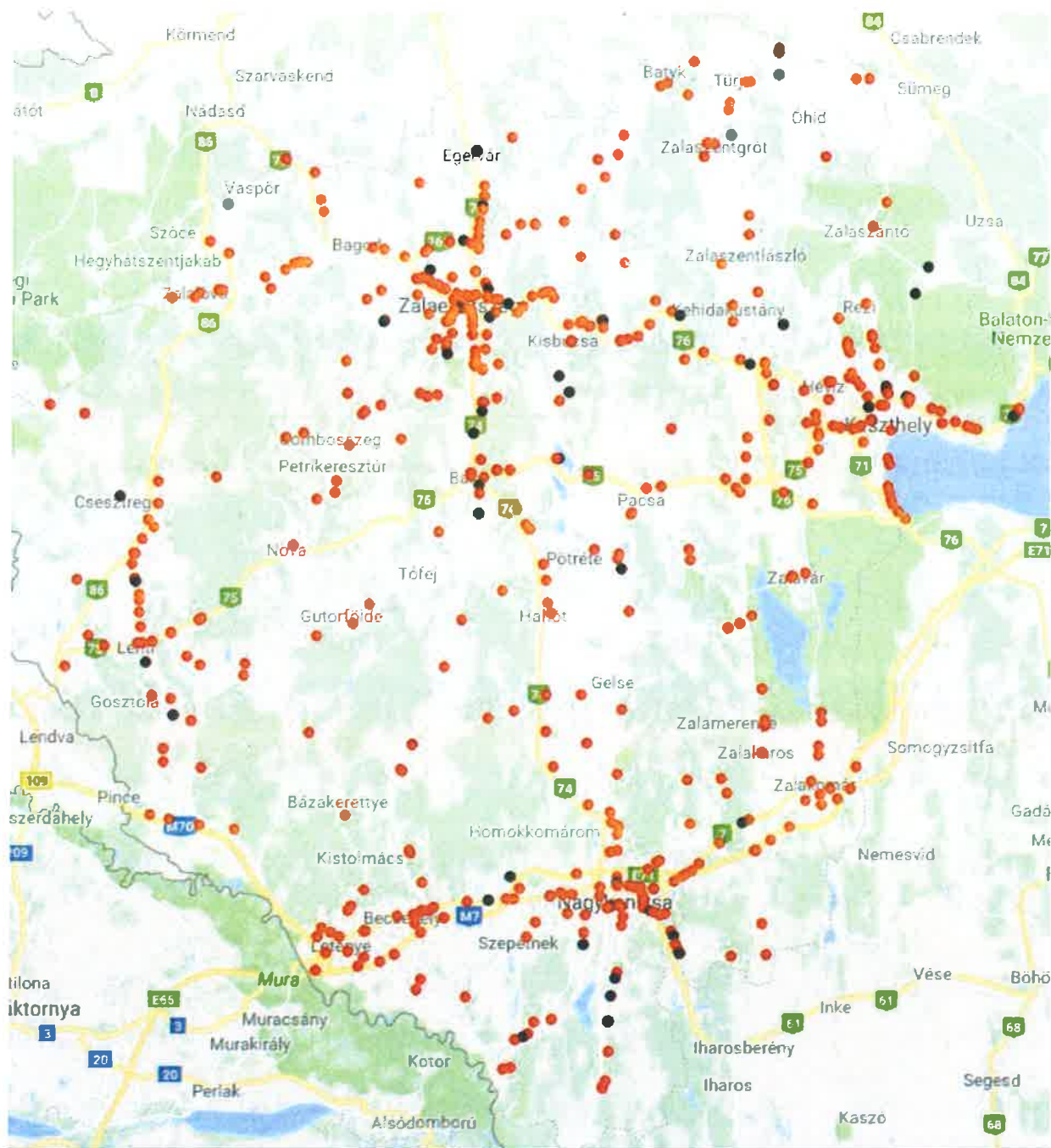
hatással lehet egy baleset végekimenetelére. A rendőrséggel együttműködünk az egyes baleseti helyzetek vizsgálatában, hiszen a pontos ok segíthet a megfelelő balesetmegelőző intézkedések bevezetésére.

Az utolsó 10 év alatt 349 db motoros résztvevős baleset történt Zala megyében, melyek közül 21 végződött halállal, 184 súlyos és 144 könnyű kimenetelű volt. Az utóbbi évek motoros tragédiái ellenére megyénkben az országos adatokhoz viszonyítva nem kritikus a helyzet. E tekintetben az ötödik legjobb mutatóval rendelkezünk. Feladat természetesen még ezen a területen is sok van. Az oktatás, tréningek, alkohol és sebességmérések mellett a megbocsájtó útkörnyezetre, a motoros-barát korlátokra is nagyobb figyelmet kell fordítanunk. Az úttervezések, felújítások és fenntartási munkák során is figyelembe kell venni a motoros szempontokat is.

Útkategóriánként is vizsgáltuk a megye útjain a baleseteket. Abszolút értelemben a legtöbb baleset az összekötő utakon következett be, azonban, ha az egyes útkategóriákhoz tartozó úthosszakat is figyelembe vesszük, akkor a megyei főútjai a legveszélyesebbek baleseti szempontból.



A Magyar Közút Nrt. által kezelt Zala megyei utakon 2013-2017. években történt súlyos és halálos kimenetelű közlekedési baleseteket az alábbi ábra mutatja.



A legtöbb baleset a városok vonzáskörnyezetében történik, a forgalmas útszakaszokon. A főutak közül a 76-os, a 74-es és a 75-ös úton történik a legtöbb baleset. Az összekötő úthálózaton is vannak veszélyesebb útszakaszok. Ezek közül a Zalaegerszeg-Nova, a Nagykanizsa-Gyékényes, a Letenye-Lenti, a Bagod-Zalaalövő, a Sümeg-Zalaegerszeg és Bak-Zalaegerszeg közötti útszakaszokat emelhetjük ki. A bekötő utak közül a sajátos helyzetű Rezi bekötő úton a legrosszabb a közlekedési mutató.

Súlyozott relatív baleseti mutatók alapján a főutak közül sorrendben a 75-ös, a 74-es és a 76-os út rendelkezik a legrosszabb mutatókkal.

A megyei úthálózaton több kisebb-hosszabb útszakaszokon is megfigyelhetők a baleseti sűrűsödések. Ezeken a baleseti góchelyeken a feltárt probléma alapján próbálunk kis költségű beavatkozásokkal javítani. Sikeresnek nevezhető beruházásokat végeztünk több helyszínen is, azonban még nagy feladat áll előttünk. A friss baleseti adatok alapján ezeket a helyszíneket figyelemmel kísérjük, és ahogy a források és időszakos pályázati lehetőségek rendelkezésre állnak igyekszünk megvalósítani a tervezett intézkedéseinket.

Az alábbi góchelyeket tartjuk jelenleg vizsgálat alatt:

- **71-73162 Rezi csomópont**

Csomóponti balesetek, az elsőbbség meg nem adása. A személyi sérüléssel járó balesetek mellett az elmúlt 5 évben kb. 30 anyagi káros balesetek is történt. Széles a csomóponti terület, a felkelő-lenyugvó nap okozhat problémát, illetve keleti irányból egy nagyobb sugarú ív található.

2015 évben történt forgalombiztonsági beavatkozás, mégpedig: sárga villogók, konzolok, egyedi burkolatjelek (piros elválasztó sáv, 3D-s jelek) Körforgalom építése az egyedüli megoldás, terv kell minél előbb.

- **74-73229 Csatári csomópont**

Csomóponti balesetek, az elsőbbség meg nem adása. Nagy sebességek, széles csomóponti felület lehet az ok.

2015 évben a csomóponti felületet csökkentettük, alárendelt irányból konzolok épültek, a burkolat megújult. A választott sebességek nagyok, sokaknak okoz nehézséget a járműosztályozós csomópontban közlekedni. Fix traffipax, vagy sebességmérő kamera segíthet

- **76/44+300 km térsége**

Egy balos ívben pályaelhagyások vannak nagy számban. Erdős területéről kiérkezve, egy optikailag nem megvezetett ív található. 70-es tervezési sebességű szakaszon a túlelérés a járművezetők választott sebességéhez kevés. Megelőző szakaszon a burkolat egy rövidebb szakaszon érdesített.

A kopóréteg hibájára vezethető vissza a több pályaelhagyás. Felületi érdesített bevonat létesítése a megoldás, illetve az ív külső oldalán egy földkúpot és cserjesort célszerű kialakítani az optikai vezetés javítására

- **7327/6+782-6+900 km Cserszegtomaj**

Kanyargós útszakasz, ahol több pályaelhagyás is történt, jellemzően esős körülmények között. Az ok a sebesség helytelen megválasztásában keresendő, illetve a kopóréteg felületi érdességének is tulajdonítható.

A kopóréteg cseréje jelenthet megoldást, a jelenlegi felület nyomvályús, erősen deformált, így nem alkalmas bevonat fogadására. A jelzésrendszert felülvizsgáltuk, azt kiegészítjük a burkolat javításáig.

- **71-7348 Keszthely Újtemető csomópont**

A közeli körforgalom helyett egy járműosztályozós csomópontban komoly forgalom bonyolódik le. A kerékpáros átkelés is különösen veszélyes, az alkalmazott 60-as korlátozás ellenére. Reményeink szerint 2018-ban sikerül átépíteni a közlekedésbiztonsági elemek között. A csomóponti irányokat korlátozzuk, az északi irányt egyirányúsítjuk, a csomópont figyelésére kamerát telepítenénk.

- **76-760 Felsőmándpusztai csomópont**

A járműosztályozás csomópontban komoly forgalom bonyolódik le. Főirányban a megengedettnél magasabbak az átlagos sebességek, mindkét irányból. Alárendelt irányból az új hálózati elemek ellenére nagy forgalom van, az elsőbbség meg nem adás a jellemző baleseti ok.

A csomóponti látómezőt ellenőrizzük, ha szükséges a jelzésrendszert kiegészítjük. Az M76-os útfejlesztéssel együtt a Szentgyörgyváron átvezető 76-os főút visszaminősítését kezdeményezni fogjuk. A sebességek betartását kamera elhelyezésével lehet javítani.

A megyei baleseti helyzet alakulása egy soktényezős folyamat. **Egyik pillére a közútkezelő tevékenysége**, a burkolatok üzemeltetése, fenntartása és megfelelő forgalomszabályozása. Az eredményre csak közvetett ráhatása van a közút kezelőjének. Az önkormányzatokkal, hatósággal és rendőrséggel való együttműködés mellett nagyobb hangsúlyt kell kifejezni a közlekedők tájékoztatásra és a hasznos közlekedési propagandára. Meg kell osztani egymással az információkat, érdemi előrelépést tenni a balesetszámok csökkentésében csakis együttgondolkodva és működve lehetséges.

IV. Az elmúlt évek eredményei, távlati tervek

Az utóbbi 15 évben mint már említettük számos jelentős hálózatfejlesztési igény valamint útburkolat-felújítási projekt került megvalósításra melyet a beszámolóunk végén térképeken mutatunk be. Ezen projekteken keresztül jelentősen megváltozott a megyei úthálózat rendszere is. A további tervek megvalósítása ezt még teljesebbé teheti (pld. M76), mely alapján elmondható, hogy a megye úthálózati koncepciója lényegében a végleges állapot szerint kialakul következő években. Ez azt is eredményezni fogja, hogy az útüzemeltető létszámot bővíteni szükséges majd a megyében, miután a gyorsforgalmi hálózat bővülése ezt szükségessé teszi. A tervek között szerepel egy bővített, komplex autópálya mérnökség létrehozása Misefa közelében, mely a megyei igazgatóság munkájának bővülését is jelenti. Ezt követően a hangsúlyt elsősorban majd a meglévő burkolatok felújítására, rehabilitációjára célszerű majd helyezni.

Az útüzemeltetés és fenntartás tekintetében folyamatban van az országos közutak kezelési szabályzatának (OKKSZ) módosítása, mely részben egy magasabb szolgáltatási szint biztosítását tűzi ki célul. Természetesen ennek bevezetése szükségessé teszi mind a gépi, mint humán erőforrás bővítését társaságunk számára, mely a pénzügyi fedezet növelését is igényli majd.

Szintén növekedést jelent az újonnan bevezetett kerékpárút üzemeltetési feladat. Jelenleg is folyamatban vannak olyan építési projektek megyei szinten, melyek újabb szakaszok üzemeltetési feladatait vetítik előre.

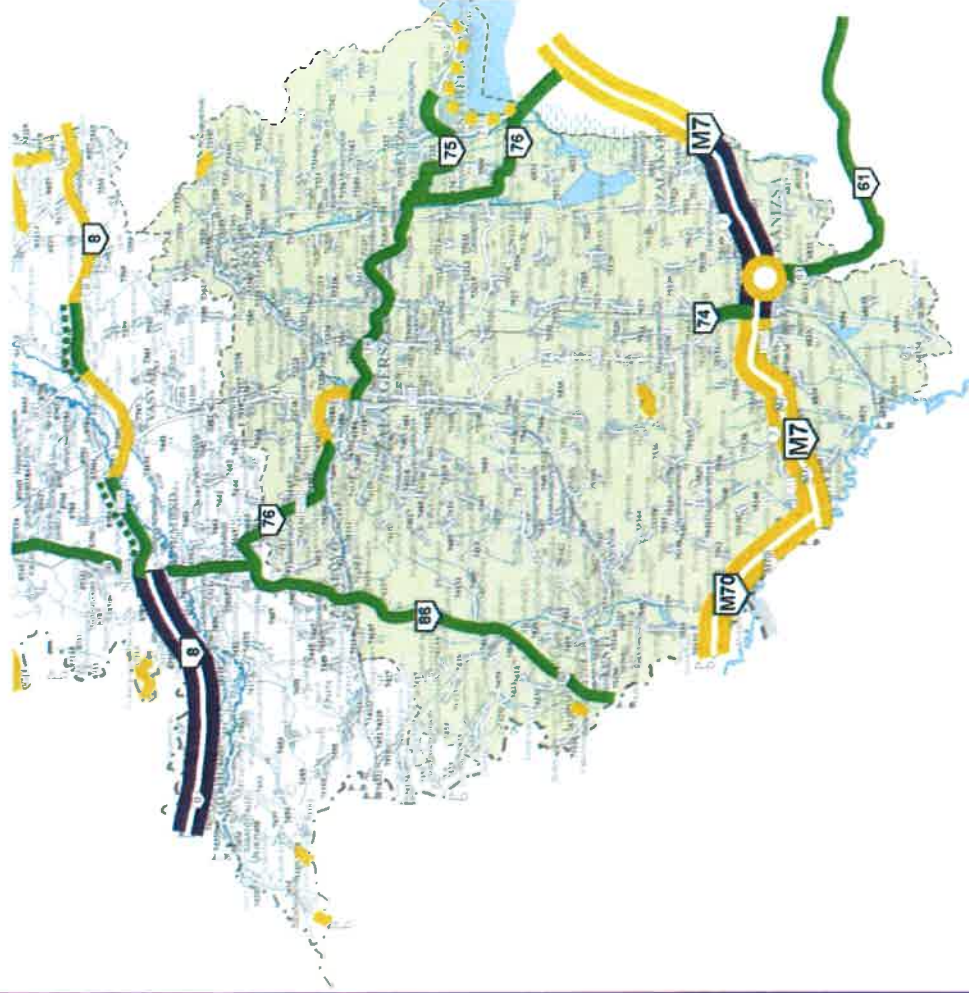
Az M76 gyorsforgalmi út megépítése és összekapcsolása a zalaegerszegi tesztpálya által generált irányítás technológiákkal (okosút) szintén az üzemeltetési feladatok bővülését és ezen belül is új ismeretek és technológiák alkalmazását teszik szükségessé társaságunk számára. Folyamatos feladatot jelent a meglévő eszközállományunk (tehergépjárművek, célgépek, adapterek) folyamatos megújítása, mert egyrészt az elavult technika alkalmazása csökkenti a hatékonyságot, illetve az élő munkaerő helyettesítése csak korszerű eszközökkel pótolható. Az új technika magasan képzett fizikai munkaerő rendelkezésre állását teszi szükségessé, ezért a speciális képzés különösen fontos társaságunk számára.

Össességében elmondható, hogy az útüzemeltetésre, fenntartásra biztosított források a jelenlegi szolgáltatási szint megtartására elegendőek, illetve új eszközök beszerzésével még az előrelépés is biztosított. Az úthálózat minőségi javulása viszont csak nagyfelületű javítások, korszerűsítések árán érhető el, ezért ennek a területnek a kiemelése az útügyi politikában kiemelt célként határozható meg.

Zalaegerszeg, 2018.05.07.

Mórocz József
megyei igazgató

Az országos közúthálózat 2007-2013. közötti időszak fejlesztési és rekonstrukciós feladatai Zala megyében



JELMAGYARÁZAT

 meglévő gyorsforgalmi utak

 2007-2013 évek között megvalósítani tervezett közúti fejlesztések (elkerülő szakaszok, új utak, 11,5 tonnás burkolatmegegerősítés)

 szakaszos kapacitásbővítés

 2x2 sávós főutak

 2013-ig tervezett gyorsforgalmi úti fejlesztések (2x2 sáv)

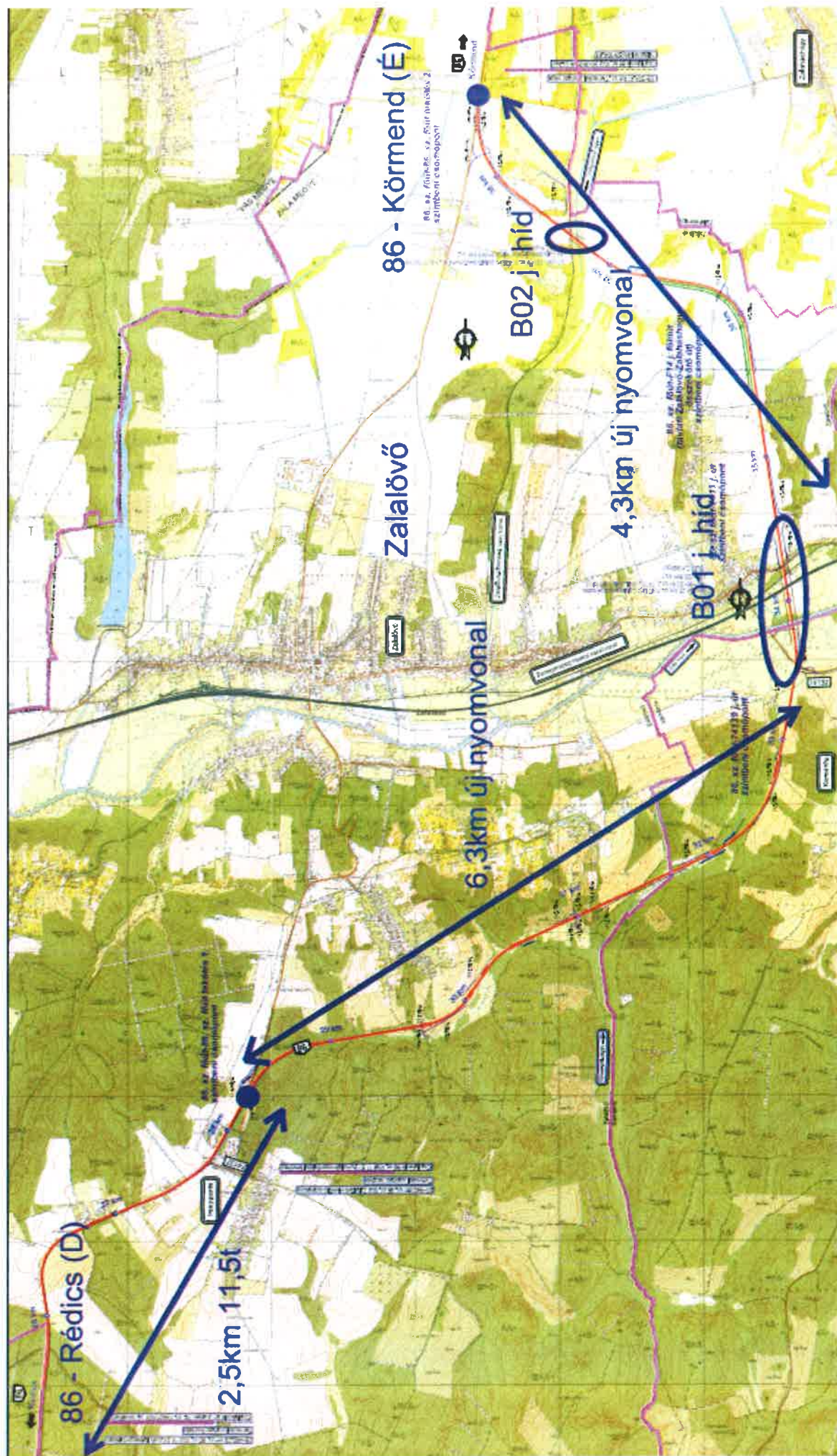
 2002-2006 között megvalósult ill. megvalósuló főúti beavatkozások (elkerülő szakaszok, új utak, rekonstrukciók)

 2002-2006 között megvalósult ill. megvalósuló gyorsforgalmi úti fejlesztések

 2002-2006 között megvalósult ill. megvalósuló kerékpár úti fejlesztések

 2002-2006 között megvalósult ill. megvalósuló csomóponti fejlesztések

Zalalövő, Elkerülő út építése



ZALA MEGYE

1:150 000

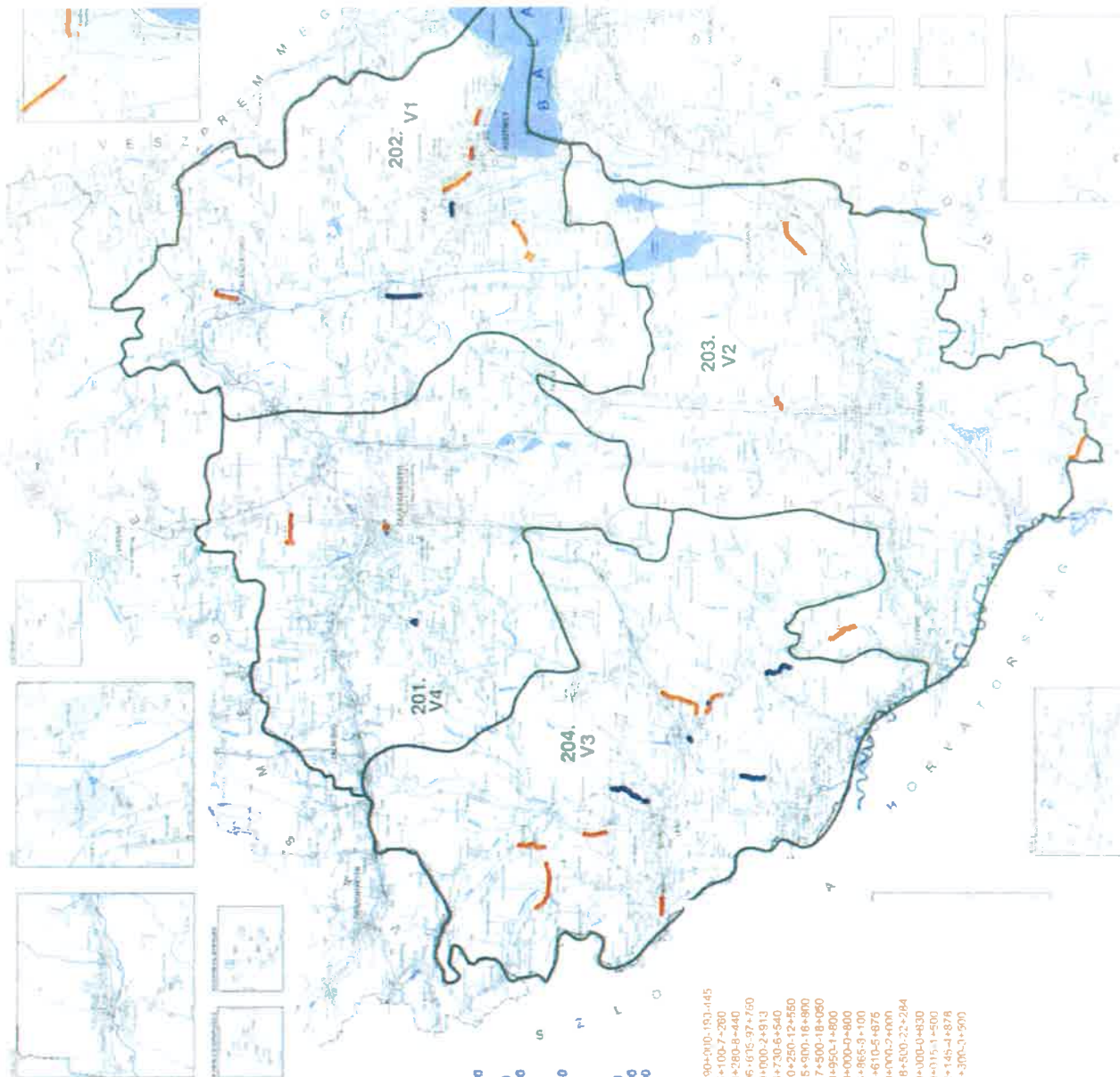


ÚTHÁLÓZATI TÉRKÉP
MAGYAR KÖZÚT
NONPROFIT ZRT.
2018

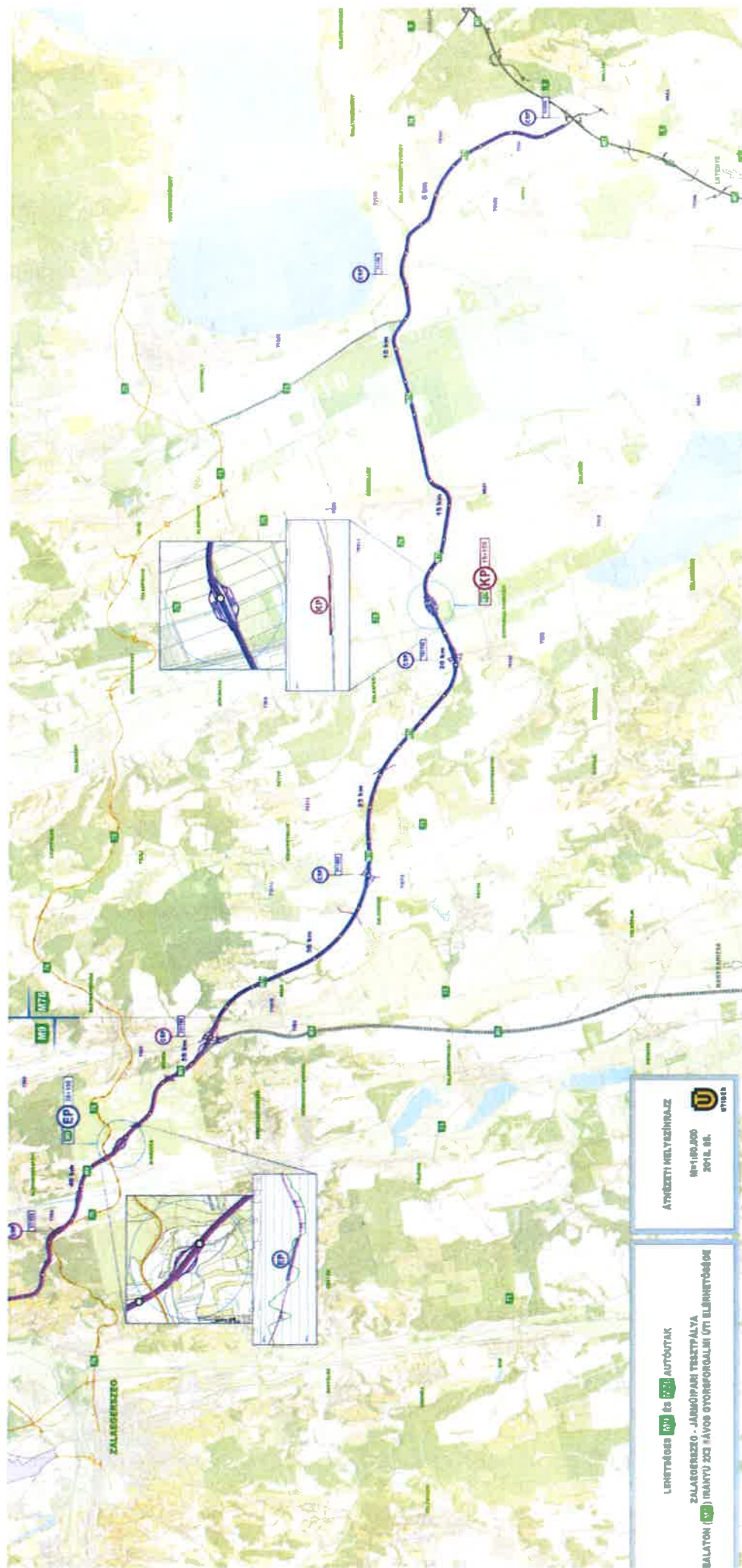
PROJEKTEK

TOP 1.3.1.15.	16+800-17+800
7837 Ruvita-Lenti ök. út	8+800-9+800
7837 Borja-Lenti ök. út	9+300-10+400
7837 Borja-Lenti ök. út	10+400-10+800
7837 Borja-Lenti ök. út	3+270-3+820
7838 Dobri-Cadmoder ök. út	3+820-3+120
7838 Dobri-Cadmoder ök. út	11+200-11+440
7838 Dobri-Cadmoder ök. út	0+000-0+348
7838 Dobri-Cadmoder ök. út	0+812-3+855
7838 Dobri-Cadmoder ök. út	0+450-1+450
7838 Dobri-Cadmoder ök. út	9+760-11+660
7838 Dobri-Cadmoder ök. út	11+660-12+300
7838 Dobri-Cadmoder ök. út	12+300-12+600
7838 Dobri-Cadmoder ök. út	7+480-7+800
7838 Dobri-Cadmoder ök. út	7+800-8+050

100 Mrd Ft	190+000-191+445
75 sz. 602	5+100-7+280
75 sz. 602	8+280-9+440
75 sz. 602	95+675-97+750
75 sz. 602	0+000-2+913
75 sz. 602	4+730-6+540
75 sz. 602	10+250-12+550
75 sz. 602	15+900-18+800
75 sz. 602	17+500-18+050
75 sz. 602	0+950-1+800
75 sz. 602	0+000-0+800
75 sz. 602	5+865-9+100
75 sz. 602	1+610-5+675
75 sz. 602	0+000-2+000
75 sz. 602	18+500-22+284
75 sz. 602	0+000-0+830
75 sz. 602	0+015-1+500
75 sz. 602	2+145-4+878
75 sz. 602	1+300-3+500



M76 gyorsforgalmi út



LEHETŐSÉG **M76** ÉS **M77** AUTÓUTAK

ZALAEGERSEZ - JÁRSÓPÁRI TERÉSZPÁLYA
BALATON (S) MÁNTÓ 233 JÁVOS GYORSFORGALMI ÚT ELJÁRÁSÁRÓL

ATNÉZETI MELYKÉZÁRÁZ

N=1:50,000
2014. 08.



ÁNTK

Határozati javaslat

A Zala Megyei Közgyűlés elfogadja a Magyar Közút Nonprofit Zrt. Zala Megyei Igazgatósága működéséről és a megyei közutak állapotáról szóló tájékoztatóját.

Határidő: azonnal

Felelős: Dr. Pál Attila, a közgyűlés elnöke